

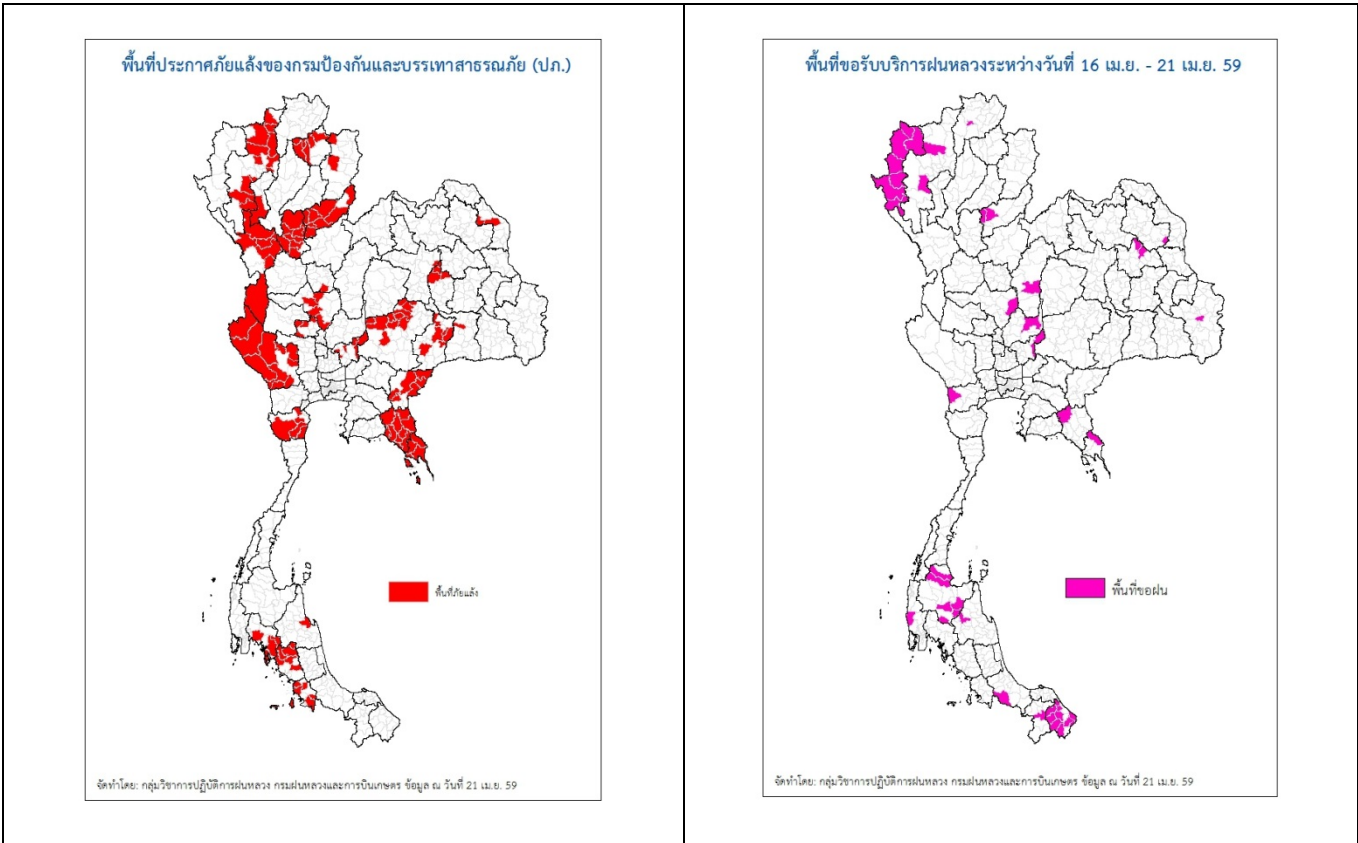


รายงานสถานการณ์ภัยแล้งและภัยพิบัติ ฉบับที่ 69
 ประจำวันที่ 24 เมษายน 2559
 และผลการปฏิบัติการฝนหลวงประจำวัน ที่ 23 เมษายน 2559
 กลุ่มวิชาการปฏิบัติการฝนหลวง กองปฏิบัติการฝนหลวงกรมฝนหลวงและการบินเกษตร
 royalrainmaking_academic@hotmail.com

สถานการณ์ภัยแล้งและภัยพิบัติ

๐ การคาดหมายพื้นที่ประสบภัยแล้ง

จังหวัดที่ได้รับผลกระทบภัยแล้งตามรายงานของกรมป้องกันและบรรเทาสาธารณภัย (ปภ.) ณ วันที่ 22 เมษายน 2559 (เวลา 18.00 น.) มีทั้งสิ้น 27 จังหวัด 138 อำเภอ 623 ตำบล 4,984 หมู่บ้าน (เปรียบเทียบกับทั่วประเทศ 74,965 หมู่บ้าน คิดเป็น 6.65%)



| ภาค | รายชื่อจังหวัด (อำเภอ) ที่ประกาศภัยแล้ง | จำนวนจังหวัดที่ประกาศภัยแล้ง |
|--------------------|---|------------------------------|
| เหนือ | เชียงใหม่(ดอยเต่า สันกำแพง แม่ริม แม่แตง จอมทอง ฮอด พร้าว ดอยหล่อ ดอยสะเก็ด กัลยาณิวัฒนา เชียงดาว ไชยปราการ ฝาง) อุดรดิตถ์(เมืองอุดรดิตถ์ ท่าปลา ทองแสนขัน ตรอน พิชัย น้ำปาด ลับแล บ้านโคก) พะเยา(เมืองพะเยา ดอกคำใต้ แม่ใจ จุน ภูกามยาว เชียงคำ) สุโขทัย(สรรคโลก ศรีนคร ศรีสำโรง ศรีสันกาลัย เมืองสุโขทัย ศรีมาศ ทุ่งเสลี่ยม บ้านด่านลานหอย) น่าน(สองแคว เมืองน่าน) พิจิตร(บางมูลนาก) ลำพูน(ลี่) ตาก(แม่ระมาด บ้านตาก สามเงา วังเจ้า เมืองตาก อุ้มผาง) | 8(45) |
| กลาง | กาญจนบุรี(ห้วยกระเจา ท่าม่วง ศรีสวัสดิ์ เมืองกาญจนบุรี ด่านมะขามเตี้ย สังขละบุรี ทองผาภูมิ ไทรโยค ท่าม่วง หนองปรือ) นครสวรรค์(เมืองนครสวรรค์ ชุมแสง ตาคลี พยุหะคีรี) ชัยนาท (มโนรมย์ หนองมะโมง วัดสิงห์ เนินขาม) สระบุรี(ม่วงเหล็ก วังม่วง เฉลิมพระเกียรติ หนองแขง บ้านหม้อ) | 4(23) |
| ตะวันออกเฉียงเหนือ | นครราชสีมา(ขามสะแกแสง คง บัวลาย แก้งสนามนาง โนนไทย ด่านขุนทด โนนสูง เทพารักษ์ พระทองคำ บัวใหญ่ สูงเนิน) นครพนม(นาหว้า โพนสวรรค์) มหาสารคาม(กันทรวิชัย โกสุมพิสัย ชื่นชม เชียงยืน) บุรีรัมย์(เมืองบุรีรัมย์ พลับพลาชัย หาราช กระสัง คูเมือง นางรอง) | 6(25) |

| ภาค | รายชื่อจังหวัด (อำเภอ) ที่ประกาศภัยแล้ง | จำนวนจังหวัดที่ประกาศภัยแล้ง |
|--|---|------------------------------|
| | สุรินทร์(จอมพระ) ขอนแก่น(ข้าสูง) | |
| ตะวันออก | สระแก้ว(โคกสูง วัฒนานคร ตาพระยา อรัญประเทศ วังน้ำเย็น เขาฉกรรจ์) จันทบุรี(มะขามโป่งน้ำร้อน สอยดาว แก่งหางแมว ชลุม นายายอาม เมืองจันทบุรี เขาคิชฌกูฏ ท่าใหม่ แหลมสิงห์) ชลบุรี(เกาะสีชัง) ตราด(เมืองตราด เขาสมิง แหลมงอบ คลองใหญ่ บ่อไร่ เกาะกูด เกาะช้าง) | 4(24) |
| ใต้ | เพชรบุรี(ชะอำ แก่งกระจาน บ้านลาด เขาย้อย ท่าายง) สตูล(ละงู ฟุ้งหว่า มะนัง เมืองสตูล ควนโดน) กระบี่(คลองท่อม เกะถันตา ลำทับ เมืองกระบี่) ตรัง(วังวิเศษ เมืองตรัง ย่านตาขาว รัชฎา สีเกา ห้วยยอด) นครศรีธรรมราช(เมืองนครศรีธรรมราช) | 5(21) |
| รวม จำนวนจังหวัด(อำเภอ) ที่ประกาศภัยแล้ง | | 27(138) |

ที่มา: กรมป้องกันและบรรเทาสาธารณภัย (ปภ.)

๑ พื้นที่ขอรับบริการฝนหลวง (ระหว่างวันที่ 16 เมษายน – 23 เมษายน 2559)

| ภาค | รายชื่อจังหวัด (อำเภอ) ที่มีผู้ขอรับบริการ | จำนวนผู้ขอรับบริการ (ราย) |
|--------------------|--|---------------------------|
| เหนือ | กำแพงเพชร (เมืองกำแพงเพชร) พิจิตร (วังทรายพูน) ลำปาง (เถิน เมืองลำปาง) อุดรดิตถ์ (ลับแล เมืองอุดรดิตถ์) เชียงราย (แม่ลาว) เชียงใหม่ (จอมทอง พร้าว เชียงดาว แม่แจ่ม แม่แตง) เพชรบูรณ์ (บึงสามพัน หนองไผ่) แม่ฮ่องสอน (ขุนยวม ปางมะผ้า ปาย สบเมย เมืองแม่ฮ่องสอน แม่ลาน้อย แม่สะเรียง) | 14 |
| กลาง | ชัยนาท(หันคา) นครสวรรค์(ไพศาลี) ลพบุรี(ชัยบาดาล) สระบุรี(มวกเหล็ก) อุทัยธานี (บ้านไร่ สว่างอารมณ์) | 7 |
| ตะวันออกเฉียงเหนือ | กาฬสินธุ์(คำม่วง สมเด็จ) สกลนคร(โคกศรีสุพรรณ) | 2 |
| ตะวันออก | จันทบุรี (แก่งหางแมว) ฉะเชิงเทรา (พนมสารคาม) ชลบุรี (บ้านบึง สัตหีบ) ตราด (บ่อไร่) ปราจีนบุรี (เมืองปราจีนบุรี) | 7 |
| ใต้ | นครศรีธรรมราช (ฉวาง) นราธิวาส (จะนะ ตากใบ บาเจาะ ยี่งอ ธาระแงะ รือเสาะ ศรีสาคร สุคีริน สุโหงป่าติ, สุโหงโก-ลก) พังงา (คุระบุรี ทั่วยเหมือง) ยะลา (บันนังสตา) ราชบุรี (สวนผึ้ง) สงขลา (สะเดา) สุราษฎร์ธานี (ชัยบุรี ท่าฉาง บ้านนาสาร พุนพิน เคียนซา เวียงสระ ไชยา) | 17 |
| รวม | 27 จังหวัด (59อำเภอ) | 47 |

๑ สถานการณ์ภาวะหมอกควันในพื้นที่ภาคเหนือและจุดความร้อน (Hotspot)

ตารางค่า PM₁₀ในพื้นที่ภาคเหนือ (เวลา 09.00 น.) 5 วันที่ผ่านมา มีค่าดังนี้

| จังหวัด | ชื่อสถานี | ค่า PM ₁₀ ¹ | | | | | คุณภาพอากาศ |
|--|--------------------------------|-----------------------------------|----------|----------|----------|----------|-------------|
| | | 20 เม.ย. | 21 เม.ย. | 22 เม.ย. | 23 เม.ย. | 24 เม.ย. | |
| ภาคเหนือ (hotspot ² พื้นที่ภาคเหนือ รวม 8 จุด ที่มา กรมอุทยานแห่งชาติ สัตว์ป่า และพันธุ์พืช เวลา 10.40 น. วันที่ 23 เม.ย. 59) | | | | | | | |
| จ.เชียงราย | ต.เวียง อ.เมือง | 143 | 100 | 133 | 82 | 83 | ปานกลาง |
| | ต.เวียงพางคำ อ.แม่สาย | 154 | 127 | 138 | 117 | 95 | ปานกลาง |
| จ.เชียงใหม่ | ต.ช้างเผือก อ.เมือง | - | 126 | 120 | 88 | 78 | ปานกลาง |
| | ต.ศรีภูมิ อ.เมือง | 143 | 148 | 126 | 92 | 96 | ปานกลาง |
| | ต.สุเทพ อ.เมือง* (Mobile) | 127 | 119 | 118 | 76 | 67 | ปานกลาง |
| | ต.ช้างเคือง อ.แม่แจ่ม (Mobile) | 192 | 171 | 138 | 87 | 80 | ปานกลาง |
| | จ.ลำปาง | ต.พระบาท อ.เมือง | 101 | 88 | 89 | 75 | 71 |
| จ.ลำปาง | ต.สบป่าด อ.แม่เมาะ | 60 | 63 | 75 | 63 | 57 | ปานกลาง |
| | ต.บ้านดง อ.แม่เมาะ | 72 | 90 | 91 | 71 | 67 | ปานกลาง |
| | ต.แม่เมาะ อ.แม่เมาะ | 76 | 81 | 86 | 73 | 68 | ปานกลาง |
| จ.ลำพูน | ต.ในเมือง อ.เมือง | 88 | 83 | 74 | 60 | 54 | ปานกลาง |
| จ.แม่ฮ่องสอน | ต.จองคำ อ.เมือง | 99 | 91 | 75 | 54 | 53 | ปานกลาง |

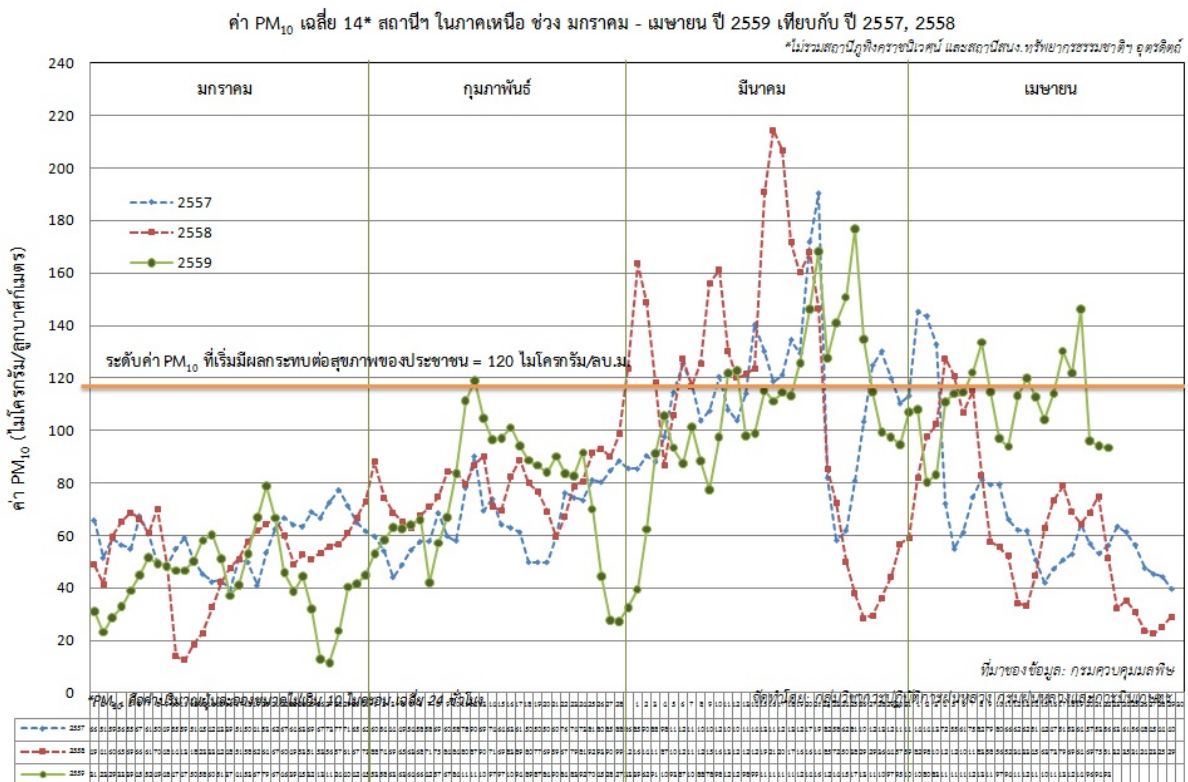
¹PM₁₀ คือ ปริมาณฝุ่นละอองขนาดไม่เกิน 10 ไมครอน มาตรฐานค่าเฉลี่ย 24 ชั่วโมง ต้องไม่เกิน 120 ไมโครกรัมต่อลูกบาศก์เมตร

²ข้อมูล hotspot ย้อนหลัง 1 วัน

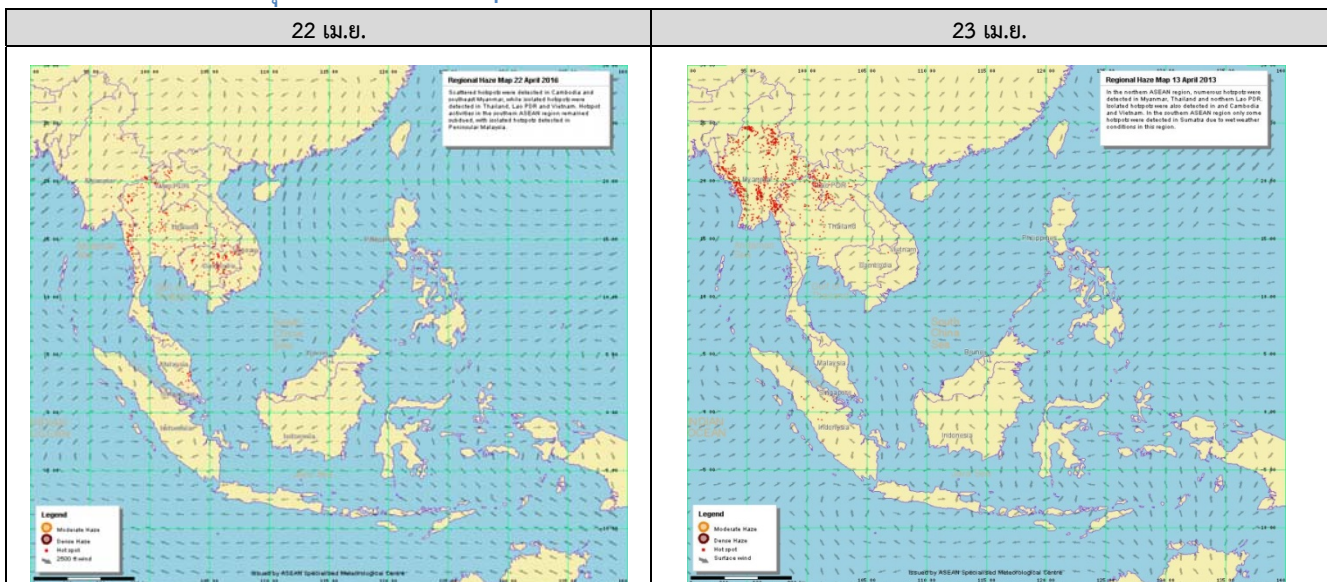
| จังหวัด | ชื่อสถานี | ค่า PM ₁₀ ¹ | | | | | คุณภาพอากาศ |
|---|-------------------------------|-----------------------------------|----|----|----|----|-------------|
| | | 82 | 73 | 68 | 78 | 36 | |
| จ.น่าน | ต.โนนเวียง อ.เมือง | 82 | 73 | 68 | 78 | 36 | ปานกลาง |
| | ต.ห้วยโก๋น อ.เฉลิมพระเกียรติ | 91 | 72 | 82 | 91 | 13 | ปานกลาง |
| จ.แพร่ | ต.นาจักร อ.เมือง | 72 | 76 | 78 | 85 | 50 | ปานกลาง |
| จ.พะเยา | ต.เวียง อ.เมือง | 92 | 95 | 90 | 92 | 38 | ปานกลาง |
| จ.ตาก | ต.ท่าสายลวด อ.แม่สอด (Mobile) | 67 | 72 | 65 | 61 | 36 | ปานกลาง |
| ภาคใต้ (hotspot เกาะเบอร์เนียวและเกาะสุมาตรา รวม 0 จุด ที่มา เว็บไซต์ศูนย์เชี่ยวชาญด้านอุตุนิยมวิทยาแห่งอาเซียน ประเทศสิงคโปร์) | | | | | | | |
| จ.สุราษฎร์ธานี | ต.มะขามเตี้ย อ.เมือง | 36 | 31 | 39 | 42 | 36 | ปานกลาง |
| จ.สงขลา | ต.หาดใหญ่ อ.หาดใหญ่ | - | - | - | 17 | 13 | ดี |
| จ.ยะลา | ต.สะเตง อ.เมือง | 27 | 39 | 44 | 46 | 50 | ปานกลาง |
| จ.นราธิวาส | ต.บางนาค อ.เมือง | 31 | 38 | 37 | 36 | 38 | ดี |

ที่มา: กรมควบคุมมลพิษ

๑ กราฟแสดงแนวโน้มค่า PM₁₀ ในภาคเหนือ ตั้งแต่วันที่ 1 มกราคม -24 เมษายน 2559



๑ แผนภาพแสดงจุดความร้อน (Hotspot) ในประเทศไทยจากดาวเทียม NOAA-18



๑ สถานการณ์ปริมาณน้ำเก็บกักในอ่างเก็บน้ำที่สำคัญ

| | ความจุของอ่างที่ รนท. ³ (ล้าน ลบ.ม.) | ปริมาณน้ำในอ่างฯ (%) | | | | ปริมาตรน้ำไหลลงอ่างฯ (ล้าน m ³) | ปริมาตรน้ำไหลลงอ่างฯ สะสม ⁴ (ล้าน m ³) | ระดับน้ำ |
|------------------------------|--|----------------------|----------|----------|----------|---|---|-------------|
| | | 20 เม.ย. | 21 เม.ย. | 22 เม.ย. | 23 เม.ย. | | | |
| ภาคเหนือ | | | | | | 1.66 | 394.13 | |
| - ภูมิพล(ตาก) | 13,462 | 32 | 32 | 32 | 32 | 0.00 | 52.69 | ต่ำกว่า 40% |
| - สิริกิติ์(อุดรดิตต์) | 9,510 | 41 | 40 | 40 | 40 | 1.56 | 302.80 | ต่ำกว่า 50% |
| - แม้งัด(เชียงใหม่) | 265 | 14 | 14 | 14 | 14 | 0.00 | 4.73 | ต่ำกว่า 20% |
| - แม่กวง(เชียงใหม่) | 263 | 10 | 9 | 9 | 9 | 0.02 | 5.60 | ต่ำกว่า 10% |
| - กิวลม(ลำปาง) | 106 | 20 | 21 | 20 | 20 | 0.08 | 7.71 | ต่ำกว่า 30% |
| - กิวคอง(ลำปาง) | 170 | 9 | 9 | 9 | 9 | 0.00 | 0.65 | ต่ำกว่า 10% |
| - แควน้อย(พิษณุโลก) | 939 | 29 | 29 | 29 | 29 | 0.00 | 19.95 | ต่ำกว่า 30% |
| ภาคตะวันออกเฉียงเหนือ | | | | | | 3.14 | 105.01 | |
| - ห้วยหลวง(อุดรธานี) | 135 | 13 | 13 | 13 | 13 | 0.00 | 0.63 | ต่ำกว่า 20% |
| - น้ำอูน(สกลนคร) | 520 | 28 | 28 | 28 | 28 | 1.17 | 3.89 | ต่ำกว่า 30% |
| - น้ำพุง(สกลนคร) | 166 | 30 | 30 | 30 | 30 | 0.06 | 4.12 | ต่ำกว่า 40% |
| - จุฬารักษ์(ชัยภูมิ) | 164 | 35 | 35 | 34 | 34 | 0.01 | 4.05 | ต่ำกว่า 40% |
| - อุบลรัตน์(ขอนแก่น) | 2,431 | 23 | 23 | 23 | 23 | 0.09 | 42.86 | ต่ำกว่า 30% |
| - ลำปาว(กาฬสินธุ์) | 1,980 | 19 | 19 | 19 | 19 | 1.27 | 17.28 | ต่ำกว่า 20% |
| - ลำตะคอง(นครราชสีมา) | 314 | 26 | 26 | 26 | 26 | 0.15 | 9.74 | ต่ำกว่า 30% |
| - ลำพระเพลิง(นครราชสีมา) | 110 | 39 | 39 | 39 | 38 | 0.00 | 4.26 | ต่ำกว่า 40% |
| - มูลบ่น(นครราชสีมา) | 141 | 26 | 26 | 26 | 26 | 0.18 | 8.83 | ต่ำกว่า 30% |
| - ลำแซะ(นครราชสีมา) | 275 | 21 | 21 | 21 | 21 | 0.19 | 8.02 | ต่ำกว่า 30% |
| - ลำน้ำรอง(บุรีรัมย์) | 121 | 48 | 48 | 48 | 48 | 0.00 | 1.33 | ต่ำกว่า 50% |
| - ลำปลายมาศ(นครราชสีมา) | 98 | 46 | 46 | 46 | 46 | 0.02 | - | ต่ำกว่า 50% |
| ภาคกลาง | | | | | | 1.13 | 300.11 | |
| - ป่าสัก(ลพบุรี) | 960 | 28 | 28 | 28 | 28 | 1.13 | 22.40 | ต่ำกว่า 30% |
| - ทับเสลา(อุทัยธานี) | 160 | 28 | 28 | 28 | 28 | 0.00 | 0.25 | ต่ำกว่า 30% |
| - กระเสียว(สุพรรณบุรี) | 240 | 24 | 24 | 23 | 23 | 0.00 | 6.41 | ต่ำกว่า 30% |
| - ศรีนครินทร์(กาญจนบุรี) | 17,745 | 68 | 68 | 68 | 68 | 0.00 | 166.42 | - |
| - วชิราลงกรณ์(กาญจนบุรี) | 8,860 | 46 | 46 | 46 | 45 | 0.00 | 104.63 | ต่ำกว่า 50% |
| ภาคตะวันออก | | | | | | 0.11 | 21.42 | |
| - ชุนด่านฯ(นครนายก) | 224 | 31 | 31 | 31 | 30 | 0.01 | 1.91 | ต่ำกว่า 40% |
| - คลองสิียด(ฉะเชิงเทรา) | 420 | 23 | 23 | 22 | 22 | 0.00 | 0.85 | ต่ำกว่า 30% |
| - บางพระ(ชลบุรี) | 117 | 21 | 21 | 21 | 21 | 0.00 | 1.61 | ต่ำกว่า 30% |
| - หนองปลาไหล(ระยอง) | 164 | 62 | 62 | 61 | 60 | 0.10 | 15.67 | - |
| - ประแสร์(ระยอง) | 248 | 67 | 66 | 65 | 65 | 0.00 | 1.38 | - |
| - พระปรัง(สระแก้ว) | 97 | 14 | 14 | 14 | 14 | 0.00 | - | ต่ำกว่า 20% |
| - ดอกกราย(ระยอง) | 71 | 31 | 30 | 30 | 29 | 0.00 | - | ต่ำกว่า 40% |
| - คลองพระพุทธ(จันทบุรี) | 70 | 60 | 60 | 60 | 59 | 0.00 | - | - |
| ภาคใต้ | | | | | | 3.12 | 571.01 | |
| - แก่งกระเจา(เพชรบุรี) | 710 | 33 | 33 | 33 | 33 | 0.02 | 57.64 | ต่ำกว่า 40% |
| - ปราณบุรี(ประจวบคีรีขันธ์) | 347 | 18 | 18 | 18 | 18 | 0.04 | 5.35 | ต่ำกว่า 20% |
| - รัชชประภา(สุราษฎร์ธานี) | 5,639 | 73 | 73 | 72 | 72 | 2.14 | 234.28 | - |
| - บางยาง(ยะลา) | 1,454 | 56 | 56 | 56 | 56 | 0.92 | 273.74 | - |

³รทก. = ระดับน้ำเก็บกัก, ที่มา: กรมชลประทาน

⁴ปริมาตรน้ำไหลลงอ่างสะสมตั้งแต่วันที่ 1 มกราคม 2559 ถึงปัจจุบัน

การพยากรณ์อากาศและสภาพอากาศประจำวัน

๑ ลักษณะอากาศทั่วไปและการพยากรณ์อากาศ ประจำวันที่ 24 เมษายน 2559 (เวลา 06.00 น.)

| ลักษณะอากาศทั่วไป | |
|---|---|
| <p>บริเวณประเทศไทยตอนบนมีอากาศร้อนถึงร้อนจัดโดยทั่วไป กับมีฝนฟ้าคะนองและมีลมกระโชกแรงในภาคเหนือ ภาคตะวันออกเฉียงเหนือ และภาคตะวันออก บริเวณจังหวัดสกลนคร นครพนม นครราชสีมา บุรีรัมย์ สุรินทร์ ศรีสะเกษ อุบลราชธานี ปราจีนบุรี สระแก้ว และฉะเชิงเทรา ขอให้ประชาชนในบริเวณดังกล่าวระมัดระวังอันตรายจากพายุลมแรงที่จะเกิดขึ้น สำหรับลักษณะทางอุตุนิยมวิทยาที่สำคัญคือ ความกดอากาศต่ำเนื่องจากความร้อนปกคลุมประเทศไทยตอนบน กับมีลมฝ่ายตะวันตกพัดปกคลุมภาคเหนือและภาคตะวันออกเฉียงเหนือตอนบน ส่วนลมตะวันออกเฉียงใต้ยังคงพัดนำความชื้นจากทะเลจีนใต้และอ่าวไทยเข้าปกคลุมภาคตะวันออกเฉียงเหนือตอนล่าง ภาคกลาง และภาคตะวันออกในระยะนี้</p> | |
| การพยากรณ์อากาศรายภาค | |
| ภาคเหนือ | อากาศร้อนถึงร้อนจัดโดยทั่วไป กับมีฟ้าหลัวในตอนกลางวันโดยมีฝนฟ้าคะนองบางแห่ง ร้อยละ 10 ของพื้นที่ อุณหภูมิต่ำสุด 24-29 องศาเซลเซียส อุณหภูมิสูงสุด 38-42 องศาเซลเซียสลมตะวันตกเฉียงใต้ ความเร็ว 10-30 กม./ชม. |
| ภาคกลาง | อากาศร้อนถึงร้อนจัดโดยทั่วไป กับมีฟ้าหลัวในตอนกลางวันอุณหภูมิต่ำสุด 26-29 องศาเซลเซียส อุณหภูมิสูงสุด 39-43 องศาเซลเซียส ลมตะวันออกเฉียงใต้ ความเร็ว 10-30 กม./ชม. |
| ภาคต.อ.เฉียงเหนือ | อากาศร้อนโดยทั่วไป กับมีอากาศร้อนจัดบางพื้นที่ และมีฟ้าหลัวในตอนกลางวันโดยมีฝนฟ้าคะนองเป็นแห่งๆ ร้อยละ 20 ของพื้นที่ กับมีลมกระโชกแรงส่วนมากบริเวณจังหวัดเลย อุดรธานี สกลนคร นครพนม นครราชสีมา บุรีรัมย์ สุรินทร์ ศรีสะเกษ และอุบลราชธานีอุณหภูมิต่ำสุด 24-29 องศาเซลเซียส อุณหภูมิสูงสุด 39-40 องศาเซลเซียสลมตะวันออกเฉียงใต้ ความเร็ว 10-30 กม./ชม. |
| ภาคตะวันออก | อากาศร้อนในตอนกลางวันโดยมีฝนฟ้าคะนองบางแห่ง ร้อยละ 10 ของพื้นที่ กับมีลมกระโชกแรงบริเวณจังหวัดปราจีนบุรี สระแก้ว ฉะเชิงเทรา ชลบุรี จันทบุรี และตราด อุณหภูมิต่ำสุด 26-29 องศาเซลเซียส อุณหภูมิสูงสุด 35-39 องศาเซลเซียส ลมตะวันออกเฉียงใต้ ความเร็ว 10-30 กม./ชม. ทะเลมีคลื่นต่ำกว่า 1 เมตร |
| ภาคใต้ฝั่งตะวันออก | อากาศร้อนในตอนกลางวัน โดยมีฝนฟ้าคะนองบางแห่ง ร้อยละ 10 ของพื้นที่ อุณหภูมิต่ำสุด 24-28 องศาเซลเซียส อุณหภูมิสูงสุด 34-38 องศาเซลเซียส ลมตะวันออกเฉียงใต้ ความเร็ว 15-30 กม./ชม.ทะเลมีคลื่นสูงประมาณ 1 เมตร |
| ภาคใต้ฝั่งตะวันตก | อากาศร้อนในตอนกลางวันโดยมีฝนฟ้าคะนองบางแห่ง ร้อยละ 10 ของพื้นที่ อุณหภูมิต่ำสุด 24-27 องศาเซลเซียส อุณหภูมิสูงสุด 35-39 องศาเซลเซียสลมตะวันตก ความเร็ว 10-30 กม./ชม.ทะเลมีคลื่นต่ำกว่า 1 เมตร |

ที่มา: กรมอุตุนิยมวิทยา

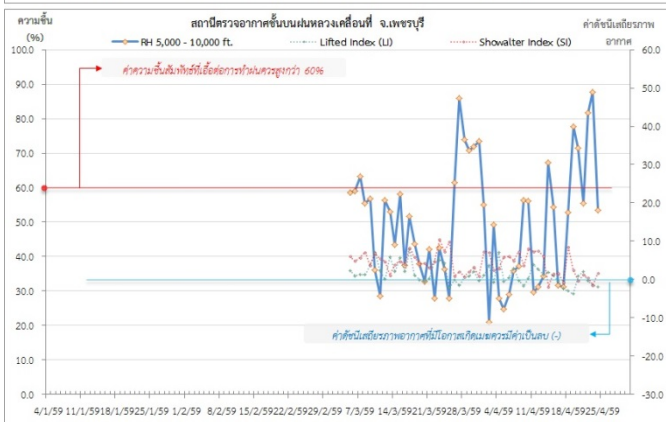
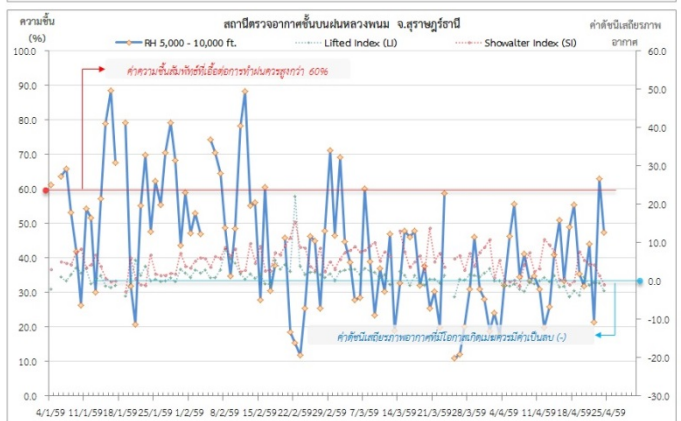
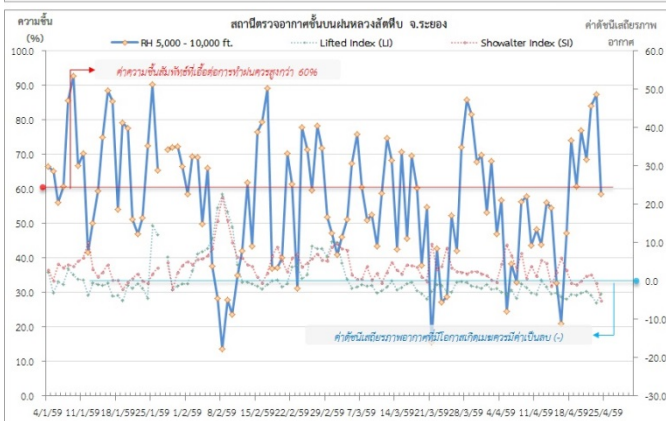
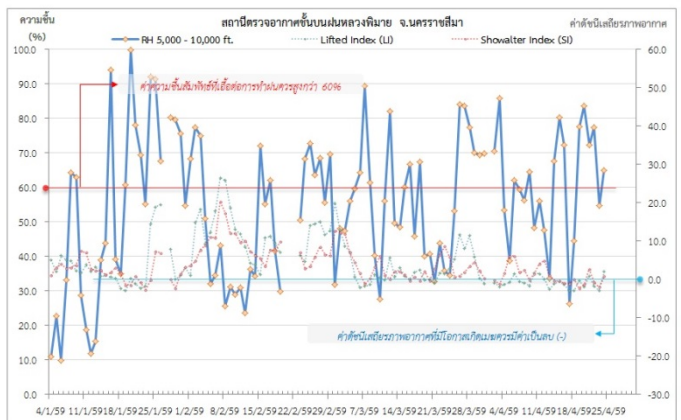
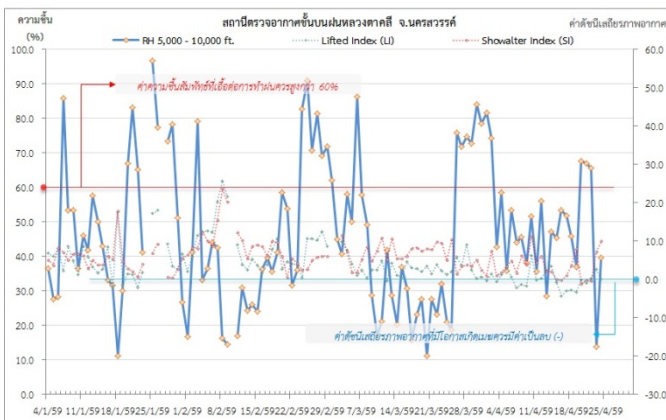
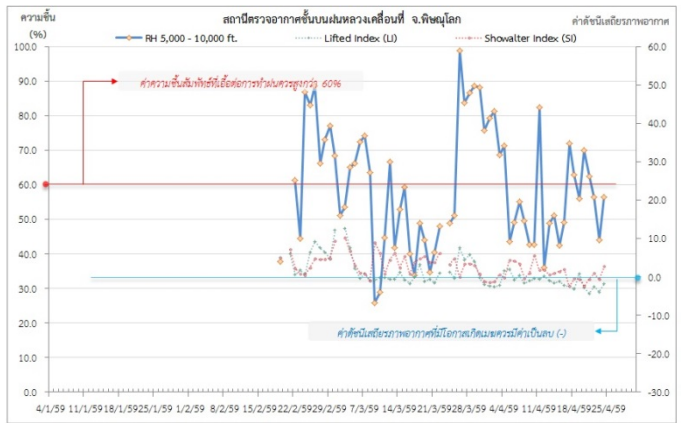
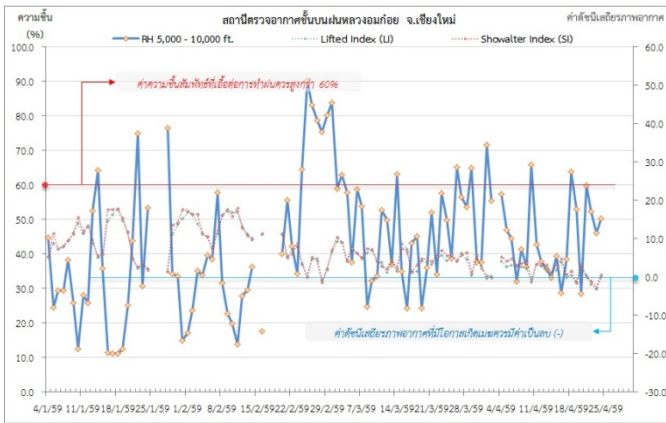
๑ ข้อมูลความชื้นจากการตรวจอากาศชั้นบน (Sounding) ระยะเวลาสูง 5,000 - 10,000 ฟุต

| ภาค | สถานีตรวจอากาศ | ความชื้นสัมพัทธ์ (%) | | | | | เสถียรภาพอากาศ |
|-----------------------|----------------------------------|----------------------|----------|----------|----------|----------|----------------|
| | | 20 เม.ย. | 20 เม.ย. | 21 เม.ย. | 23 เม.ย. | 24 เม.ย. | |
| ภาคเหนือ | สถานีเรดาร์ฝนหลวงอมก๋อย | 28.3 | 59.8 | 52.2 | 46.0 | 50.2 | ไม่มีเสถียรภาพ |
| | สถานีตรวจอากาศเคลื่อนที่พิชญโลก | 70.0 | 62.4 | 56.4 | 44.1 | 56.4 | ไม่มีเสถียรภาพ |
| ภาคกลาง | สถานีเรดาร์ฝนหลวงตาคลี | 67.5 | 66.9 | 65.6 | 13.8 | 39.5 | ไม่มีเสถียรภาพ |
| ภาคตะวันออกเฉียงเหนือ | สถานีเรดาร์ฝนหลวงพิมาย | 83.5 | 72.3 | 77.4 | 54.6 | 64.9 | เสถียรภาพ |
| ภาคตะวันออก | สถานีเรดาร์ฝนหลวงสัทธิพิ | 76.9 | 68.4 | 84.0 | 87.4 | 58.4 | ไม่มีเสถียรภาพ |
| ภาคใต้ | สถานีตรวจอากาศเคลื่อนที่เพชรบุรี | 71.4 | 55.5 | 81.7 | 87.8 | 53.5 | ไม่มีเสถียรภาพ |
| | สถานีเรดาร์ฝนหลวงพนม | 31.8 | 44.0 | 21.3 | 62.8 | 47.3 | ไม่มีเสถียรภาพ |

หมายเหตุ : สภาพอากาศมีเสถียรภาพ(Stable) หมายถึงสภาพอากาศที่มีโอกาสน้อยหรือไม่มีโอกาสในการเกิดเมฆในแนวตั้งเพื่อพัฒนาตัวกลายเป็นกลุ่มฝน

สภาพอากาศไม่มีเสถียรภาพ(Unstable) หมายถึงสภาพอากาศที่มีโอกาสเกิดเมฆในแนวตั้งและพัฒนาตัวเป็นกลุ่มฝนได้

๑ กราฟแสดงแนวโน้มความชื้นอากาศชั้นบนและดัชนีเสถียรภาพอากาศ (ระหว่างวันที่ 4 มกราคม – 24 เมษายน 2559)



- หมายเหตุ**
- ระยะเวลาสูง 5,000-10,000 ฟุต เป็นระดับเพดานบินในการปฏิบัติการฝนหลวง (ระดับฐานเมฆ)
 - ความชื้นสัมพัทธ์ที่เอื้อต่อการปฏิบัติการฝนหลวงควรมีค่าสูงกว่าร้อยละ 60 ขึ้นไป
 - ดัชนีเสถียรภาพชั้นอากาศที่มีโอกาสเกิดเมฆควรมีค่าเป็นลบ (-)
 - LI: Lifted Index คือค่าดัชนีเสถียรภาพชั้นอากาศระดับต่ำ
 - SI: Showalter Index คือค่าดัชนีเสถียรภาพชั้นอากาศระดับกลาง

การปฏิบัติการฝนหลวงประจำวัน

๑ สรุปผลปฏิบัติการฝนหลวงประจำวัน ที่ 23 เมษายน 2559

| ภาค/หน่วยฯ | หน่วยปฏิบัติการ (หน่วย) | เครื่องบิน ผล./ทอ. (ลำ) | จำนวนเที่ยวบิน (เที่ยว) | จำนวนชั่วโมงบิน (ชั่วโมง) | ปริมาณการใช้สารฝนหลวง (ตัน/นัด) | จังหวัดที่มีการรายงานฝนตก (จำนวนจังหวัด/อ่างเก็บน้ำเป้าหมาย) |
|--------------------|-------------------------|-------------------------|-------------------------|---------------------------|---------------------------------|--|
| เหนือ | 2 | 5/- | | | | |
| - เชียงใหม่ | 1 | 2/- | 00 | 00:00 | 0.0 | ไม่ปฏิบัติการฝนหลวง เนื่องจากความชื้นสัมพัทธ์ในอากาศระดับปฏิบัติการต่ำกว่า 60% ลมชั้นบนมีกำลังแรง ส่งผลให้เมฆไม่สามารถก่อตัวทางแนวตั้งได้ |
| - พิษณุโลก | 1 | 3/- | 00 | 00:00 | 0.0 | ไม่ปฏิบัติการฝนหลวง เนื่องจากความชื้นสัมพัทธ์ต่ำกว่า 60% ประกอบกับมีอากาศร้อนจัด ส่งผลให้กลุ่มเมฆคิวมูลัสไม่สามารถก่อตัวในพื้นที่เป้าหมาย |
| กลาง | 2 | 6/- | | | | |
| - นครสวรรค์ | 1 | 2/- | 00 | 00:00 | 0.0 | ไม่ปฏิบัติการฝนหลวง เนื่องจากความชื้นสัมพัทธ์ต่ำกว่า 50% (ตั้งแต่ระดับ 1,000 ฟุตขึ้นไป) ประกอบกับพื้นที่มีอากาศร้อนจัด ส่งผลให้กลุ่มเมฆไม่มีการพัฒนาตัวในบริเวณพื้นที่เป้าหมาย |
| - กาญจนบุรี | 1 | 4/- | 00 | 00:00 | 0.0 | ไม่ปฏิบัติการฝนหลวง เนื่องจากความชื้นสัมพัทธ์ต่ำกว่า 50% (ตั้งแต่ระดับ 1,000 ฟุตขึ้นไป) ประกอบกับพื้นที่มีอากาศร้อนจัด ส่งผลให้กลุ่มเมฆไม่มีการพัฒนาตัวในบริเวณพื้นที่เป้าหมาย |
| ตะวันออกเฉียงเหนือ | 3 | 3/3 | 3 | 5:00 | 4 | 3/1 |
| - นครราชสีมา | 1 | 1/- | 1 | 1:40 | 2.0 | มีฝนตกเล็กน้อย บริเวณพื้นที่ อ.วังน้ำเขียว จ.นครราชสีมา |
| - อุตรดิตถ์ | 1 | -/3 | 00 | 00:00 | 0.0 | ไม่ปฏิบัติการฝนหลวง เนื่องจาก สภาพอากาศไม่เหมาะสม (ความชื้นสัมพัทธ์เฉลี่ยตั้งแต่ 5,000 ฟุต ขึ้นไป ต่ำกว่า 60%) ทำให้เมฆคิวมูลัสในบริเวณพื้นที่เป้าหมายไม่ก่อตัว |
| - ขอนแก่น | 1 | 2/- | 2 | 3:20 | 2.0 | มีฝนตกเล็กน้อย บริเวณ จ.ขอนแก่น (ภูเวียง อุบลรัตน์ เขาสวนกวาง) จ.กาฬสินธุ์ (ท่าคันโท หนองกุงศรี) และกลุ่มรับน้ำเขื่อนอุบลรัตน์ |
| ตะวันออก | 1 | 3/- | 9 | 13:45 | 6.3 | 4/1 |
| - จันทบุรี | 1 | 3/- | 9 | 13:45 | 6.3 | มีฝนตกเล็กน้อยถึงปานกลางกระจายเป็นแห่งๆและมีฝนตกหนักบางพื้นที่บริเวณ จ.ชลบุรี(บ้านบึง พานทองพนัสนิคม เกาะจันทร์ บ่อทอง) จ.ฉะเชิงเทรา(แปลงยาวสนามชัยเขต ท่าตะเกียบ) จ.ปราจีนบุรี(กบินทร์บุรี) จ.สระแก้ว(เมืองสระแก้ว เขาฉกรรจ์) พื้นที่ลุ่มรับน้ำอ่างเก็บน้ำคลองสียัด |
| ใต้ | 3 | 3/2 | 8 | 8:35 | 8.2 | 3/1 |
| - หัวหิน | 1 | 3/- | 6 | 6:30 | 4.2 | มีฝนตกเล็กน้อยถึงปานกลาง ในบริเวณพื้นที่ จ.เพชรบุรี (แก่งกระจาน หนองหญ้าปล้อง) พื้นที่ลุ่มรับน้ำเขื่อนแก่งกระจาน |

| ภาค/หน่วยฯ | หน่วยปฏิบัติการ (หน่วย) | เครื่องบิน ผล./ทอ. (ลำ) | จำนวนเที่ยวบิน (เที่ยว) | จำนวนชั่วโมงบิน (ชั่วโมง) | ปริมาณการใช้สารฝนหลวง (ตัน/นัด) | จังหวัดที่มีการรายงานฝนตก (จำนวนจังหวัด/อ่างเก็บน้ำเป้าหมาย) |
|----------------|-------------------------|-------------------------|-------------------------|---------------------------|---------------------------------|---|
| - สุราษฎร์ธานี | 1 | -/1 | 2 | 2:05 | 4.0 | มีฝนตกเล็กน้อยถึงปานกลาง ในบริเวณพื้นที่ จ.นครศรีธรรมราช (นาบอน ถ้าพรรณราทุ่งสง) จ.สุราษฎร์ธานี (บ้านนาสาร บ้านนาเดิม กาญจนดิษฐ์) |
| - สงขลา | 1 | -/1 | 00 | 00:00 | 0.0 | ไม่ปฏิบัติการฝนหลวง เนื่องจาก ตั้งเป็นฐานเติมสารฝนหลวงชั่วคราว |
| รวม | 11 | 20/5 | 20 | 27:20 | 18.5 | 10/3 |

๑ สรุปผลปฏิบัติการฝนหลวงรายเดือนตั้งแต่เดือน กุมภาพันธ์ - วันที่ 23 เมษายน 2559

| เดือน | ขึ้นบิน (วัน) | ฝนตก (วัน) | จำนวนเที่ยวบิน (เที่ยว) | จำนวนชั่วโมงบิน (ชั่วโมง) | ปริมาณการใช้สารฝนหลวง (ตัน/นัด) | จังหวัดที่มีรายงานฝนตก (ทั้งการสังเกตด้วยสายตา/การตรวจวัดด้วยเรดาร์ และเครื่องวัดน้ำฝนอัตโนมัติ) | ปริมาณน้ำไหลลงอ่างเก็บน้ำสะสม (ล้าน ลบ.ม.) |
|----------------------------|---------------|------------|-------------------------|---------------------------|---------------------------------|---|---|
| กุมภาพันธ์ (15-29 ก.พ. 59) | 3 | 2 | 10 | 14:00 | 8.2 | บริเวณที่มีฝนตก ได้แก่ นครปฐม กาญจนบุรี ลพบุรี สระบุรี พระนครศรีอยุธยา สุพรรณบุรี และ เพชรบูรณ์ (ตอนล่าง) (รวม 6 จังหวัด) | วชิราลงกรณ์ 2.1 |
| มีนาคม (1-31 มี.ค. 59) | 25 | 20 | 384 | 541:50 | 314.8/11 | บริเวณที่มีฝนตก ได้แก่ ตาก กำแพงเพชร พิษณุโลก เพชรบูรณ์ ลำปาง ลำพูน สุโขทัย กาญจนบุรี ชัยนาท นครปฐม นครสวรรค์ ลพบุรี สิงห์บุรี สุพรรณบุรี เลย อ่างทอง อุทัยธานี ขอนแก่น ชัยภูมิ นครราชสีมา บุรีรัมย์หนองบัวลำภู อุตรดิตถ์ จันทบุรี ฉะเชิงเทรา ชลบุรี ตราด ระยองปราจีนบุรี สระแก้ว เพชรบูรณ์นครศรีธรรมราช ราชบุรี ประจวบคีรีขันธ์ พังงา และ สุราษฎร์ธานี (รวม 36 จังหวัด) | ภูมิพล 0.12 ป่าสักชลสิทธิ์ 0.42 กระเสียว 3.21 ศรีนครินทร์ 14.15 วชิราลงกรณ์ 6.98 อุบลรัตน์ 2.18 ลำตะคอง 0.57 ลำพระเพลิง 0.06 ลำแซะ 0.16 หนองปลาไหล 0.46 ดอกกราย 0.26 คลองพระพุทธร 0.30 แก่งกระเจา 3.82 ปราณบุรี 0.12 |
| เมษายน (1-23 เม.ย. 59) | 23 | 23 | 430 | 590:10 | 379.1/77 | บริเวณที่มีฝนตก ได้แก่ เชียงใหม่ กำแพงเพชร เชียงราย ตาก น่าน พิษณุโลก เพชรบูรณ์ ลำปาง ลำพูน สุโขทัย แม่ฮ่องสอน กาญจนบุรี ชัยนาท นครสวรรค์ ลพบุรี อุทัยธานี สุพรรณบุรี พิจิตร กาฬสินธุ์ ชัยภูมิ ขอนแก่น นครพนม นครราชสีมา ร้อยเอ็ด มหาสารคาม มุกดาหาร เลย สกลนคร อุตรดิตถ์ หนองบัวลำภู จันทบุรี ฉะเชิงเทรา ชลบุรี ตราด ปราจีนบุรี ระยอง สระแก้ว กระบี่ ตรัง พังงา ราชบุรี นครศรีธรรมราช เพชรบุรี ประจวบคีรีขันธ์ สงขลา สุราษฎร์ธานี (รวม 47 จังหวัด) | สิริกิติ์ 1.48 แควน้อยบำรุงแดน 0.22 ป่าสักชลสิทธิ์ 3.08 กระเสียว 1.98 ศรีนครินทร์ 16.87 วชิราลงกรณ์ 1.38 น้ำอูน 0.17 น้ำพุง 0.06 อุบลรัตน์ 5.95 ลำตะคอง 1.27 ลำพระเพลิง 0.06 แก่งกระเจา 3.61 ปราณบุรี 0.06 |

๑ สรุปผลรวมปฏิบัติการตั้งแต่เริ่มตั้งหน่วยปฏิบัติการฝนหลวง (15 กุมภาพันธ์ - 23 เมษายน 2559)

ตั้งแต่เริ่มตั้งหน่วยปฏิบัติการฝนหลวง เมื่อวันที่ 15 กุมภาพันธ์ - 23 เมษายน 2559 มีการขึ้นปฏิบัติการฝนหลวง จำนวน 52 วัน มีวันฝนตกจากการปฏิบัติการฝนหลวงคิดเป็นร้อยละ 82.5 ขึ้นปฏิบัติงานจำนวน 824 เที่ยวบิน (1146:00 ชั่วโมงบิน) ปริมาณการใช้สารฝนหลวง 702.1 ตัน พลุซิลเวอร์ไอโอไดต์ จำนวน 88 นัด จังหวัดที่มีรายงานฝนตกรวม 53 จังหวัด และทำให้มีปริมาณน้ำไหลเข้าอ่างสะสมรวม 70.89 ล้าน ลบ.ม.

| ภาค - ศูนย์/หน่วย ปฏิบัติการฯ | ขึ้นบิน (วัน) | ฝนตก (วัน) | จำนวน เที่ยวบิน (เที่ยว) | จำนวน ชั่วโมงบิน (ชั่วโมง) | ปริมาณ สารฝนหลวง (ตัน/นัด) | จังหวัดที่มีรายงานฝนตก (ทั้งการสังเกตด้วยสายตา/การตรวจวัดด้วย เรดาร์ และเครื่องวัดน้ำฝนอัตโนมัติ) | ปริมาณน้ำไหลลง อ่างเก็บน้ำสะสม (ล้าน ลบ.ม.) |
|--|------------------|---------------|--------------------------------|----------------------------------|----------------------------------|--|---|
| เหนือ | | | 147 | 259:15 | 101.1 | 12 จังหวัด | |
| - เชียงใหม่ (เปิดหน่วยฯ 1 มี.ค. 59 เป็นต้นไป) | 28 | 9 | 71 | 128:10 | 37.5 | บริเวณที่มีฝนตก ได้แก่ เชียงราย เชียงใหม่ ลำปาง ลำพูน แม่ฮ่องสอน (รวม 5 จังหวัด) | ภูมิพล 0.12 สิริกิติ์ 1.48 ควนน้อยบำรุงแดน 0.22 |
| - พิษณุโลก (เปิดหน่วยฯ 1 มี.ค. 59 เป็นต้นไป) | 22 | 17 | 76 | 131:05 | 63.6 | บริเวณที่มีฝนตก ได้แก่ กำแพงเพชร ตาก น่าน พิษณุโลก เพชรบูรณ์ ลำปาง ลำพูน สุโขทัย อุตรดิตถ์(รวม 9 จังหวัด) | |
| กลาง | | | 183 | 224:35 | 147.9 | 12 จังหวัด | |
| - นครสวรรค์ (เปิดหน่วยฯ 15 ก.พ. 59 เป็นต้นไป) | 19 | 19 | 63 | 89:35 | 53.4 | บริเวณที่มีฝนตก ได้แก่ ชัยนาท นครสวรรค์ ลพบุรี สระบุรี สุพรรณบุรี อุทัยธานี เพชรบูรณ์(ตอนล่าง) พิจิตร (รวม 8 จังหวัด) | ป่าสักชลสิทธิ์ 3.5 กระเสียว 5.19 ศรีนครินทร์ 30.64 วชิราลงกรณ์ 10.46 |
| - กาญจนบุรี (เปิดหน่วยฯ 15 ก.พ. 59 เป็นต้นไป) | 27 | 25 | 120 | 135:00 | 94.5 | บริเวณที่มีฝนตก ได้แก่ กาญจนบุรี ชัยนาท นครปฐม นครสวรรค์ พระนครศรีอยุธยา สิงห์บุรี สุพรรณบุรี อ่างทอง อุทัยธานี (รวม 9 จังหวัด) | |
| ตะวันออกเฉียงเหนือ | | | 123 | 185:30 | 149 | 13 จังหวัด | |
| - นครราชสีมา (เปิดหน่วยฯ 1 มี.ค. 59 เป็นต้นไป) | 27 | 22 | 55 | 88:00 | 77.4 | บริเวณที่มีฝนตก ได้แก่ ขอนแก่น ชัยภูมิ นครราชสีมา บุรีรัมย์ (รวม 4 จังหวัด) | น้ำอูน 0.17 น้ำพุง 0.06 อุบลรัตน์ 6.45 ลำตะคอง 1.73 ลำพระเพลิง 0.12 ลำแซะ 0.16 |
| - ขอนแก่น (เปิดหน่วยฯ 12 เม.ย. 59 เป็นต้นไป) | 10 | 10 | 26 | 42:05 | 25.0 | บริเวณที่มีฝนตก ได้แก่ กาฬสินธุ์ ขอนแก่น ชัยภูมิ นครราชสีมา มหาสารคาม มุกดาหาร ร้อยเอ็ด เลย หนองบัวลำภู (รวม 9 จังหวัด) | |
| - อุดรธานี (เปิดหน่วยฯ 15 มี.ค. 59 เป็นต้นไป) | 10 | 10 | 26 | 42:05 | 25.0 | บริเวณที่มีฝนตก ได้แก่ กาฬสินธุ์ ขอนแก่น ชัยภูมิ นครพนม มุกดาหาร เลย สกลนคร หนองบัวลำภู อุดรธานี (รวม 9 จังหวัด) | |
| ตะวันออก | | | 185 | 237:25 | 130.4 | 7 จังหวัด | |
| - จันทบุรี (เปิดหน่วยฯ 1 มี.ค. 59 เป็นต้นไป) | 32 | 27 | 194 | 251:10 | 136.7 | บริเวณที่มีฝนตก ได้แก่ จันทบุรี ฉะเชิงเทรา ชลบุรี ตราด ปราจีนบุรี ระยอง สระแก้ว (รวม 7จังหวัด) | หนองปลาไหล 0.46 ดอกกราย 0.26 คลองพระพุทธร 0.30 |
| ใต้ | | | 169 | 216:55 | 159.6 | 9 จังหวัด | |

| ภาค - ศูนย์/หน่วย ปฏิบัติการฯ | ขึ้นบิน (วัน) | ฝนตก (วัน) | จำนวน เที่ยวบิน (เที่ยว) | จำนวน ชั่วโมงบิน (ชั่วโมง) | ปริมาณ สารฝนหลวง (ตัน/นัด) | จังหวัดที่มีรายงานฝนตก (ทั้งการสังเกตด้วยสายตา/การตรวจวัดด้วย เรดาร์ และเครื่องวัดน้ำฝนอัตโนมัติ) | ปริมาณน้ำไหลลง อ่างเก็บน้ำสะสม (ล้าน ลบ.ม.) |
|---|------------------|---------------|--------------------------------|----------------------------------|----------------------------------|---|---|
| - หัวหิน (เปิดหน่วยฯ 1 มี.ค. 59 เป็นต้นไป) | 22 | 21 | 142 | 182:20 | 98.6 | บริเวณที่มีฝนตก ได้แก่ ประจวบคีรีขันธ์ เพชรบุรี ราชบุรี (รวม 3 จังหวัด) | แก่งกระจาน 7.23 ปราณบุรี 0.18 |
| - สุราษฎร์ธานี (เปิดหน่วยฯ 15 มี.ค. 59 เป็นต้นไป) | 20 | 16 | 34 | 42:05 | 67.2 | บริเวณที่มีฝนตก ได้แก่ กระบี่ ตรัง นครศรีธรรมราช พังงา สุราษฎร์ธานี (รวม 5 จังหวัด) | |
| - สงขลา (เปิดหน่วยฯ 20 เม.ย. 59 เป็นต้นไป) | 1 | 1 | 1 | 1:05 | 2.0 | บริเวณที่มีฝนตก ได้แก่ สงขลา (รวม 1 จังหวัด) | |

กลุ่มวิชาการปฏิบัติการฝนหลวง กองปฏิบัติการฝนหลวง กรมฝนหลวงและการบินเกษตร